

# IDE menorca en el contexto socio economico local: los visualizadores tematicos y la tranferencia de conocimiento

Ricard Cots Torrelles<sup>1</sup>, Marc Roses Arbonés<sup>2</sup>

<sup>1</sup> Consell Insular de Menorca  
Ricard.cots@cime.es

<sup>2</sup> Servei Informatica Local de Menorca (SILME)  
mroses@silme.es

La infraestructura de datos espacial de Menorca tiene una triple vocación: ofrecer servicio técnico a las administraciones locales en todo aquello relacionado con la información territorial y la cartografía, facilitar el acceso a la información territorial a las empresas y ciudadanía mediante la publicación de servicios OGC y aplicaciones (visualizadores) de consulta a la misma y la transferencia de conocimiento técnico al sector tecnológico de la isla con el objetivo que las empresas locales ofrezcan servicios de valor añadido. En este artículo se presentan las actuaciones globales que se están desarrollando para dar respuesta a estos objetivos.

**Palabras clave:** JIIDE, IDE menorca, IDEIB, SITMUN, transferencia.

## 1 Introducción

La infraestructura de datos espacial de Menorca (IDEmenorca)[1] como muchas otras IDE de España, tiene una vocación que va más allá del simple cumplimiento de INSPIRE i la LISIGE.

Así, la IDE menorca tiene una triple vocación: ofrecer servicio técnico a las administraciones locales insulares en todo aquello relacionado con la información territorial y la cartografía, facilitar el acceso a la información territorial a las empresas y ciudadanía mediante la publicación de servicios OGC y aplicaciones (visualizadores) de consulta a la misma y la transferencia de conocimiento (know-how) al sector tecnológico de la isla con el objetivo que las empresas locales ofrezcan servicios de valor añadido basados en recursos IDE.

Esta triple naturaleza de la IDE menorca responde a la visión de la importancia de la información territorial en la mejora cualitativa y de eficiencia de los servicios de la sociedad de la información. Para ello es necesario establecer sólidas bases:

- 1.1. Garantizar acceso libre y sencillo a información actualizada y de calidad.
- 1.2. Estructurar procedimientos que aseguren el mantenimiento de la misma
- 1.3. Disponer de un sector social con capacidades para el uso de la información.

En el presente artículo se resumen las acciones que se están llevando a cabo desde la IDE menorca, así como la tecnología que se está usando para avanzar hacia el establecimiento de dichas bases en el contexto insular.

La IDE menorca es el nodo insular de la IDEIB. Cabe destacar en este sentido que sin la existencia y colaboración con la IDEIB, que proporciona el contexto estructural y de información necesario, no sería posible este trabajo a nivel local.

## 2 Actuaciones y resultados.

### 2.1 Acceso a la información.

En la pasada edición de las JIIDE (2011) se presentó el visualizador y catálogo de la IDE menorca [2] así como la creación de la base tecnológica de la IDE menorca. Durante este año hemos seguido trabajando intensamente para mejorar el acceso y consulta de la información realizando una evolución tecnológica que han permitido incorporar mejoras en el visualizador-catálogo demandadas por nuestros usuarios.

Por otro lado se ha trabajado en la creación de visualizadores temáticos. Con el objetivo de permitir no sólo la consulta avanzada de la información, a un nivel mucho más específico de lo que permite el visualizador IDE menorca que tiene una funcionalidad orientada a buscar, ver y descargar datos que a trabajar con ellos. Estos visualizadores están basados en SITMUN 2 (evolución del administrador de aplicaciones SITMUN) que permite la creación de visualizadores específicos web con funcionalidad avanzada (consulta, edición gráfica, operaciones espaciales) y gestión de usuarios [3].

Se han creado cuatro visores temáticos (TURISMO, EQUIPAMIENTOS, MEDIO AMBIENTE y ORDENACIÓN DEL TERRITORIO) que serán públicos en breve.

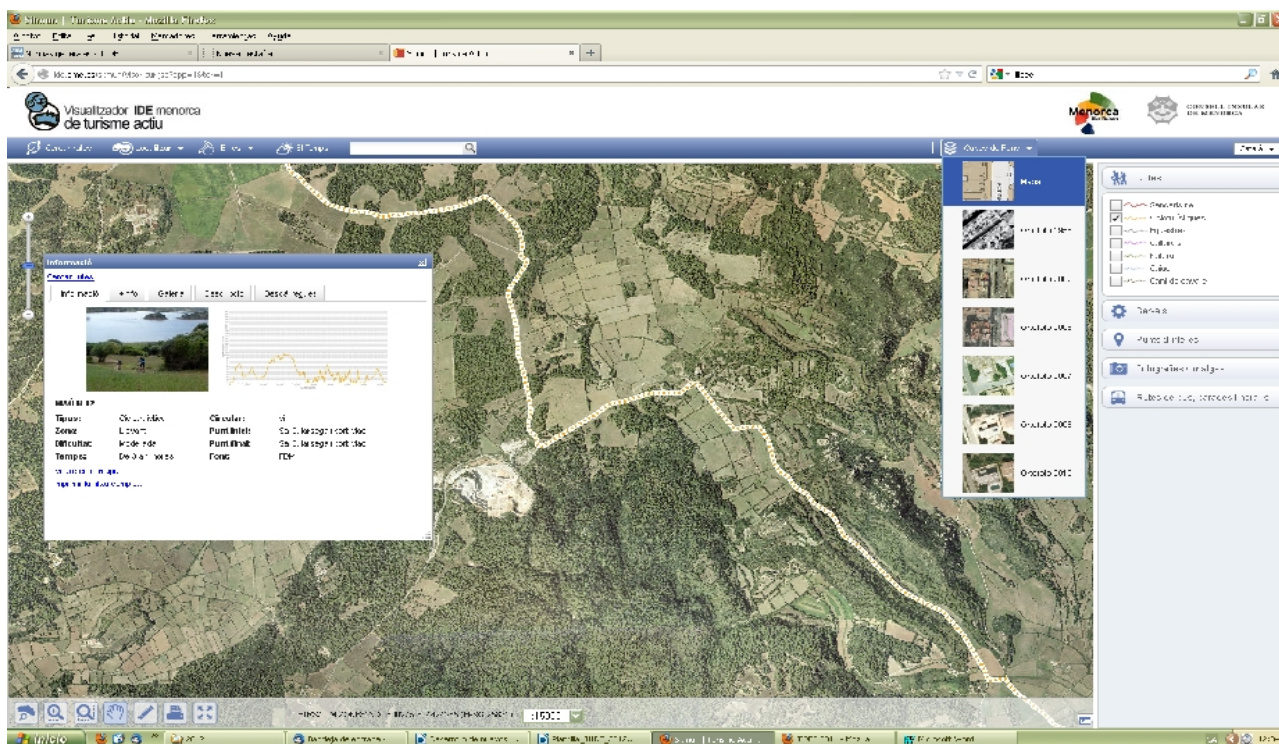


Figura 1. Visualizador temático de Turismo activo de la IDE menorca.

### 2.2 Mantenimiento de la información territorial.

Una vez publicada la información, las IDE enfrentan el reto de mantenerla actualizada. Para ello es necesario conseguir integrar tecnológicamente las IDE al entorno corporativo de las instituciones que las sustentan y naturalizar en los procedimientos internos el mantenimiento de la información por parte de los técnicos responsables de cada materia.

Este objetivo, sin duda, uno de los más complejos, tanto por la tecnología como por las resistencias al cambio, se simplifica sustancialmente cuando los técnicos visualizan el valor añadido que la IDE puede ofrecer a su trabajo con la publicación de aquella información de carácter público que se deriva del propio trabajo.

En este sentido cabe destacar que los cuatro visualizadores temáticos están vinculados a la información corporativa de los departamentos correspondientes. De esta manera la información es mantenida por los técnicos de cada materia en el desarrollo normal de su trabajo. Esta integración ha sido posible gracias a la flexibilidad que proporciona SITMUN 2 que permite la conexión con distintos tipo de bases de datos mediante consultas SQL (Oracle, SQL server, Postgis) y servicios web mediante peticiones estándar. SITMUN además ofrece la posibilidad de crear aplicaciones para la edición y mantenimiento de la información territorial para aquellos casos en que no se disponga de herramientas en el propio entorno corporativo.

### **2.3 Tranferencia de conocimiento.**

La IDE menorca no tiene sentido si no se usa. Y no sólo eso. Tiene que usarse correctamente. Cuanto mejor sean aprovechadas la potencialidades de la información, servicios y herramientas que ponemos a disposición de nuestros usuarios mayor será la repercusión de nuestro trabajo en la mejora de los procesos de la sociedad de la información.

En este sentido hemos seguido una triple vía: Formación a usuarios internos y externos en el uso de las herramientas de la IDE menorca. Jornadas de formación a estudiantes de grado superior de informática de institutos de Menorca. Y formación colaboración con empresas tecnológicas locales para difundir el uso de la información a través de los servicios OGC.

Cabe destacar en este sentido una excelente acogida en el sector y se ha detectado un potencial colaborativo muy interesante del que pueden nacer proyectos de interés económico y social. En estos momentos está en fas de creación la plataforma Geomenorca que tendrá como objetivo asentar un marco de tranferencia, colaboración y desarrollo de proyectos de forma colaborativa en el ámbito de la información territorial en Menorca.

### **3 Referencias bibliográficas**

- [1] Infraestructura de datos espaciales de menorca. (<http://cartografia.cime.es>)
- [2] Integración del visor y catálogo de la IDE menorca JIIDE 2011  
([http://cartografia.cime.es/WebEditor/Pagines/file/ArticuloIDEMenorca\\_JIIDE.pdf](http://cartografia.cime.es/WebEditor/Pagines/file/ArticuloIDEMenorca_JIIDE.pdf))
- [3] SITMUN: un generador de aplicaciones. GLOBALGEO 2011  
(<http://cartografia.cime.es/WebEditor/Pagines/file/ArticuloSITMUN2globalgeo.pdf>)